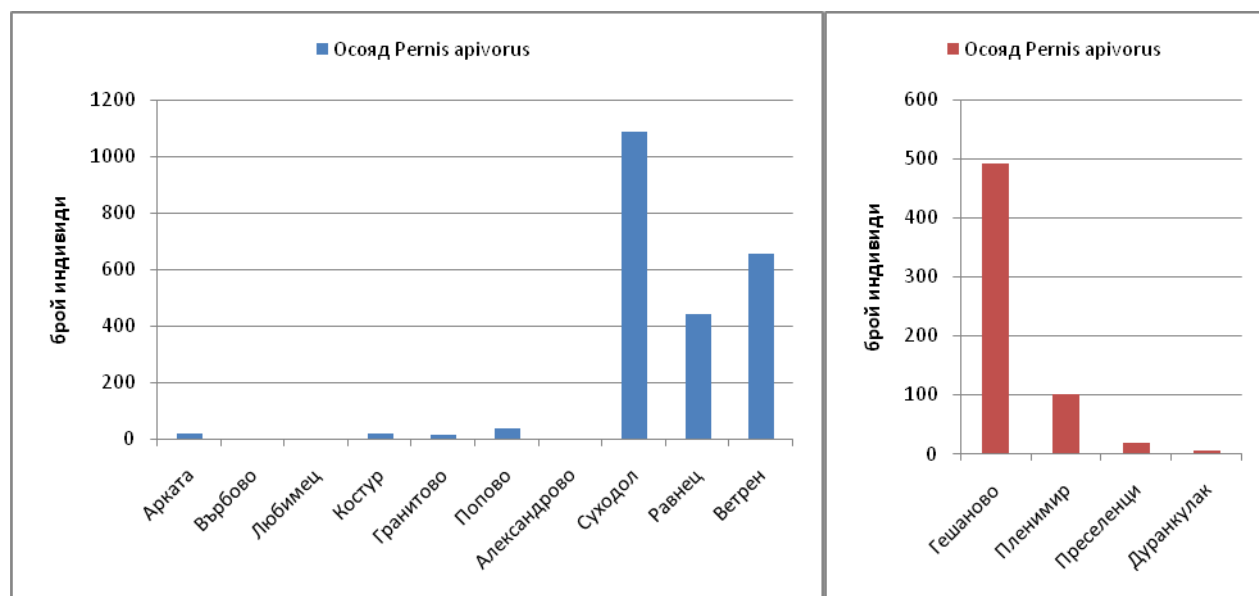


## Осояд *Pernis apivorus*

### Визуално проучване на дневната миграция

#### Численост и фронт на миграцията през Южна България и Добруджа

По време на пролетната миграция 2012 г. над Южна България са установени да прелитат 2293 индивида. Това представлява 13% от прелитащата популация на вида по западно-черноморския прелетен път Виа Понтика. През района на Добруджа са установени да прелитат 620 индивида, което е около 25% от осоядите, наблюдавани да прелитат през Южна България и около 2,7% от черноморската прелитаща популация. В Южна България осоядът е наблюдаван да мигрира на всички наблюдателни точки с изключение на Любимец. При Суходол (най-западната точка от Бургаския регион) са наблюдавани най-много мигриращи осояди. На запад числеността рязко спада, като са отчетени много малък брой осояди. В Добруджа най-много мигриращи осояди са установени при Гешаново, а най-малко - при Дуранкулак, в близост до морския бряг. Като цяло масов прелет на осояд се наблюдава в западната част на Добруджа и източната част на Южна България (фиг. 27).



А/ Южна България

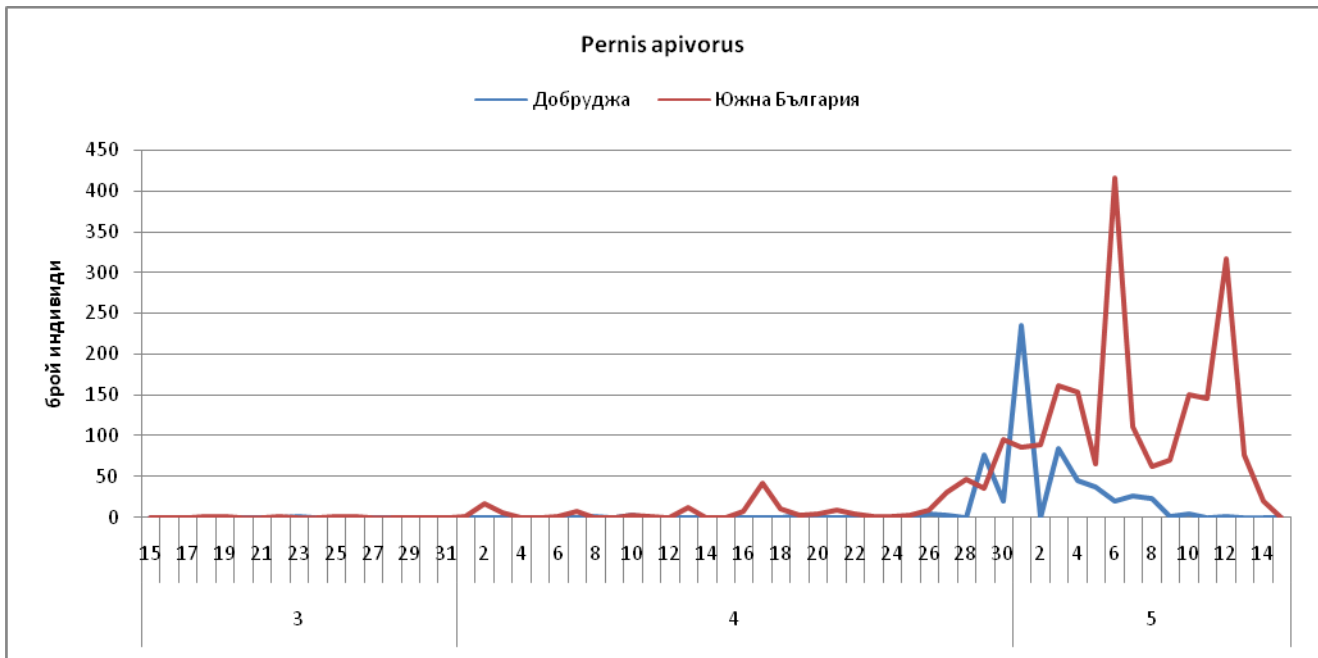
Б/ Добруджа

**Фигура 27. Фронт на миграцията на осояда през пролетта на 2012 г.**

#### Интензивност и динамика на прелета на вида в периода на изследването

##### Сезонна динамика

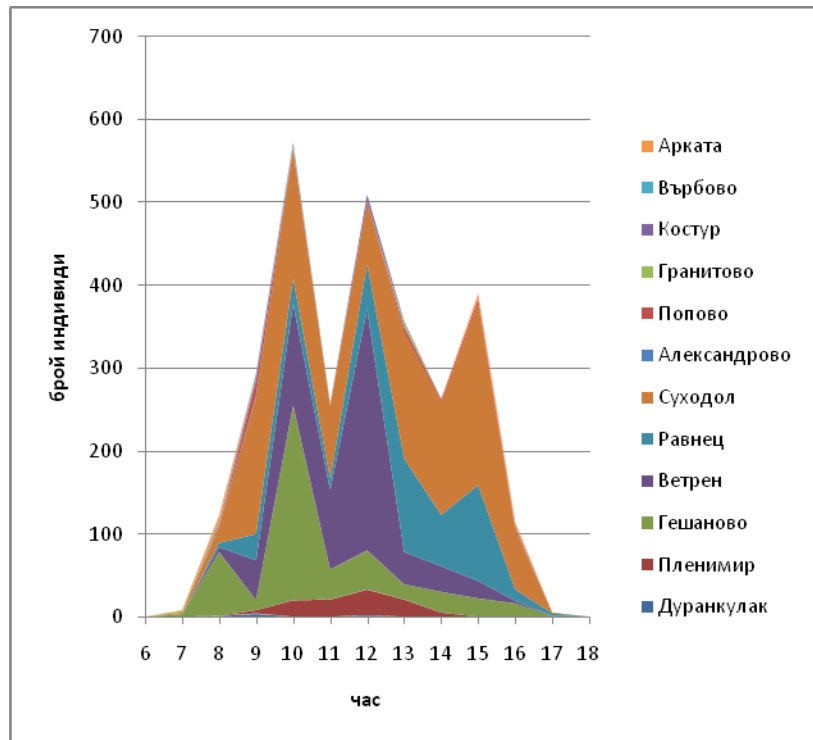
Основната част от осоядите са преминали през Южна България и през Добруджа през май – съответно 1926 и 480 индивида. През април са преминали 358 през Южна България и 112 птици през Добруджа. Най-рано осояди са регистрирани на наблюдателната точка Равнец – 2 индивида на 18.3.2012 г., като в края на периода на наблюдение на миграцията – на 14.5.2012 г. са регистрирани все още да прелитат осояди на наблюдателните точки Ветрен, Равнец, Суходол и Александрово. Максимална дневна численост е отчетена на 6.5.2012 г. на наблюдателната точка при Ветрен в Южна България – 375 птици за един ден, а в Добруджа – на 1.5.2012 г. при село Гешаново – 235 индивида. Пикът на миграцията на осояда през Добруджа е отчетен на 1.5.2012 г., а в Южна България – на 6.5.2012 г. Като цяло интензивният прелет на осояди е наблюдаван между 26.5. и 14.5.2012 г. (фиг. 28).



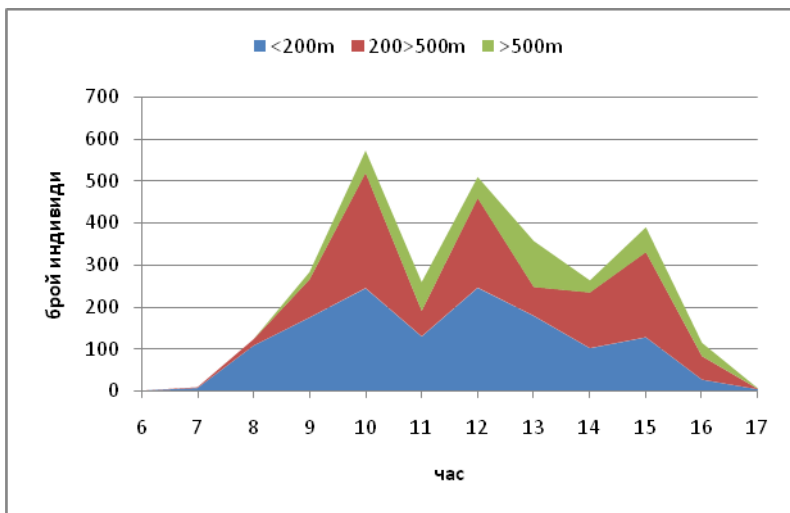
Фигура 28. Сезонна динамика на прелета на осояда през пролетта на 2012 г.

### Дневна динамика

На базата на наблюденията на осояда на всички 13 наблюдателни точки може да се заключи, че най-голям брой птици прелитат изследвания район на Южна България и Добруджа в периода между 9 и 13 ч., като в следобедните часове броят на регистрираните птици постепенно намалява и след 17 ч. са преминали само единични птици. Рано сутрин са регистрирани мигриращи осояди на наблюдателните точки Гешаново и Суходол, където е отчетена и най-интензивна миграция. В района и на двете наблюдателни точки има подходящи гори за нощувка на осояди. Късно следобед, след 17 ч мигриращи осояди са освен на тези две наблюдателни точки, също и при Върбово.

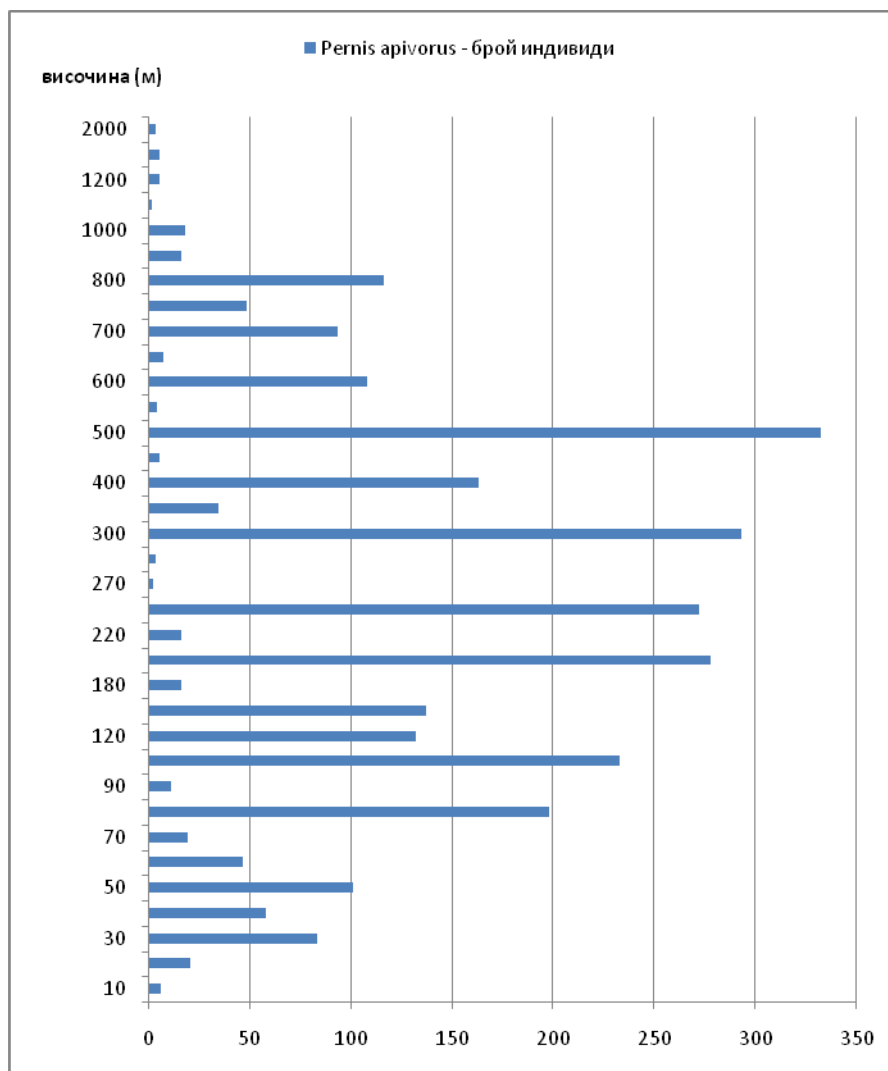


Фигура 29. Дневна динамика на прелета на осояда през пролетта на 2012 г.



**Фигура 30. Връзка между дневната динамика на прелета на осояда и височината на полета по време на пролетна миграция 2012 г.**

Предобед до 9 ч повечето осояди летят на височина до 200м. След това половината от регистрираните птици летят на височина между 200 и 500 м. (фиг. 30). След 10 ч. са наблюдавани и птици летящи над 500 м., но малък брой птици са преминали на тази височина. В следобедните часове намалява броя на птиците летящи под 200 м и малко се увеличава броя на птиците, летящи над 500 м. височина. В късните следобедни часове са регистрирани прелитащи птици и във трите височинни пояса.



По време на пролетната миграция 2012 г. в Южна България и Добруджа осоядите са наблюдавани да прелитат на височина от 10 до 2000 м, като най-много птици прелитат на височина между 80 и 250 метра и около 300 м и 500 м (фигура 31). На практика 15% от осоядите са прелетели на височина над 500 м, 39% - на височина между 200 и 500 м и 46% - на височина под 200 м. Макар птиците да са относително във височина до 500 м. преобладават тези летящи под 250 метра височина.

**Фигура 31. Височина на полета при осояда по време на пролетната миграция 2012 г.**

### Миграционни потоци

Основното направление на прелитащите осояди в Южна България е юг – север. В западната част на Добруджа основното направление на полета на североизток, а в Централна Добруджа – на север.

### Използване на района за стационаране и нощуване от реещи птици

Както бе споменато по-горе в района на Гешаново и в района около Суходол има гори подходящи за нощувка на осояди, където те най-вероятно са спирали, преди да се вдигнат сутрин да летят.