

Име на защитената зона: Руй

Код по Натура: BG0002112



Описание на района на проучване

Границите на мястото съвпадат с орографските граници на българската част на Руй планина, заедно с котловинното поле на юг – поречието на р. Ерма, като на север и запад те следват държавната граница, на юг очертанятия на котловината от с. Срезимировци до гр. Трън, а на изток обхваща възвишенията югозападно от пътя Трън-Брезник. За мястото е характерно мозаечното разположение на типовете местообитания. Преобладават широколистните букови гори *Fagus sylvatica* и обработваемите площи. Иглолистните и смесени гори съставляват около 8% от общата площ. Срещат се пасища, открити тревни пространства, ливади, скали и скални комплекси, както и ждрелото на река Ерма. Характерни са мезофилните ливади с ливадна власатка *Festuca pratensis*, броеничеста ливадина *Poa sylvicola*, ливадна лисича опашка *Alopecurus pratensis*, пасищен райграс *Lolium perenne* и издънкова полевица *Agrostis stolonifera*.

В обхвата на проучването на гнездовата орнитофауна, в периода май - юни 2012 г. са обследвани 31 UTM 1x1 km квадрата, които влизат в състава на 2 UTM 10x10 km квадрата. Те обхващат в значителна част подходящи местообитания за целевите видове в зоната. Отделно от посетените квадрати е проведено и картиране на гнездовата популация на ливадния дърдавец Освен дневни проучвания са проведени и нощни проучвания за картиране на разпространението и числеността на ливадния дърдавец. Направени са общо 839 броя орнитологични наблюдения.

Резултати от проучването на орнитофауната

В хода на проучването на гнездовата орнитофауна, през 2012 г. в защитената зона са установени общо 1094 индивида от 52 вида, представители на орнитофауната. Установени са 8 вида предмет на опазване в защитената зона, от общо 18 вида (Таблица 50). Регистрирани са значителни по численост находища на ливаден дърдавец в периферията и извън границите на Защитената зона. С оглед обхвата на зоната е добре да се разгледа разширение за да се обхване добре популацията на вида. Възможно е вследствие на влошаване на гнездовите местообитания, гнездовата популация на ливадния дърдавец в зоната да е намаляла чувствително.

Препоръчва се данните за белоопашатия мишелов от стандартния Натура 2000 формуляр за зоната, да бъдат коригирани с информацията от 2012 г. Регистрирано е повишение от 1 гнездяща двойка към 2007 до 3 през 2012 г.

Бележки върху състоянието на местообитанията

С оглед констатираните заплахи, цялостното състояние на местообитанията на видовете предмет на опазване в зоната не може да бъде определено като добро. Голяма част от местообитанията за подложени на унищожаване в резултат на култивация.

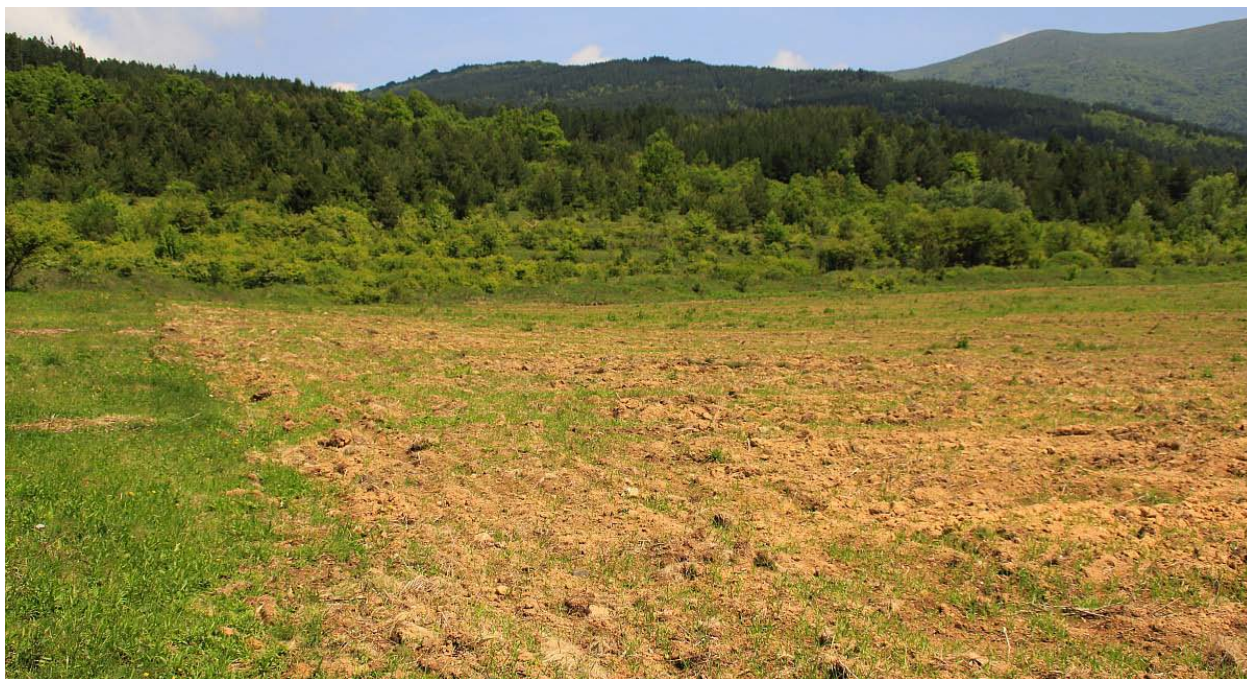
Таблица 50. Установени видове обект на опазване в защитената зона през 2012 г. и данни за видовете предмет на опазване към 2007 г.

| Вид | Численост на гнездовата популация (дв.) Оценка 2007 | Данни от пробни площадки – проучване 2012 (дв) | Бележки |
|--|--|--|---|
| Бял щъркел <i>Ciconia ciconia</i> | 2 | 1 | |
| Осояд <i>Pernis apivorus</i> | 2 | 1 | |
| Ливаден блатар <i>Circus pygargus</i> | 4 | | |
| Белоопашат мишелов <i>Buteo rufinus</i> | 1 | 3 | Корекция на стандартния Natura 2000 формуляр за зоната на база резултатите от 2012 г. |
| Скален орел <i>Aquila chrysaetos</i> | 2 | | |
| Малък орел <i>Aquila pennata</i> | 1 | | |
| Ловен сокол <i>Falco cherrug</i> | 1 | | |
| Ливаден дърдавец <i>Crex crex</i> | 80 | 59 | |
| Бухал <i>Bubo bubo</i> | 1 | | |
| Козодой <i>Caprimulgus europaeus</i> | 18-170 | 1 | |
| Земеродно рибарче <i>Alcedo atthis</i> | 1 | | |
| Синявица <i>Coracias garrulus</i> | 1 | | |
| Сирийски пъстър кълвач <i>Dendrocopos syriacus</i> | 18-170 | | |
| Среден пъстър кълвач <i>Dendrocopos medius</i> | 1-7 | | |
| Горска чучулига <i>Lullula arborea</i> | 18-170 | | |
| Ястребогушо коприварче <i>Sylvia nisoria</i> | 30 | 4 | |
| Червеногърба сврачка <i>Lanius collurio</i> | 175-1070 | 118-134 | |
| Градинска овесарка <i>Emberiza hortulana</i> | 138 | 47-50 | |

Установени заплахи

Констатираните основни заплахи за видовете предмет на опазване в защитената зона и техните местообитания са разораване на ливадите и превръщането им в обработваеми площи, като при теренното проучване са констатирани и новоразорани площи. В много голяма част от защитената зона подходящите местообитания за гнездене на ливаден дърдавец са разорани и превърнати в обработваеми площи и видът там вече липсва или е в ниска численост и се е изместил в периферни участъци.

Снимков материал



Снимка 65 Разорана ливада в ЗЗ „Руй“



Снимка 66 Ливади в ЗЗ „Руй“, които са в добро състояние.