

ВРЕМЕННИ НАБЛЮДАТЕЛНИ ТОЧКИ В ДОБРУДЖА

НАБЛЮДАТЕЛНА ТОЧКА СВЕТИ НИКОЛА

Координати: 43°26'12.80"N 28°30'1.14"E

Описание на наблюдателната точка

Разположена в Североизточна България, в Приморска Добруджа край пътя между селата Свети Никола и Камен бряг, на около 2500 м от морския бряг на границата на защитена зона Калиакра. Проучванията в района са проведени между 20 и 25 август и през втората половина на септември.



Бележки върху характера на дневната миграция

Регистрирани видове и численост

В района на наблюдателната точка Свети Никола за 19 дни полеви проучвания са установени 54 вида птици, от които 49 вида с характер на мигриращи птици. Сред тях са двата вида щъркели, розовият пеликан, 19 вида грабливи птици, бреговата лястовица и обикновения пчелояд. Реещите се видове птици са общо 22 вида. Сред мигриращите видове птици са установени 2 световно застрашени вида птици – ловен сокол *Falco cherrug* и вечерна ветрушка *Falco vespertinus*. В района на местността Болата, в близост до наблюдателната точка е регистриран и белоглав лешояд *Gyps fulvus*. Пълен видов списък на установените мигриращи видове е представен в приложение 1.1.

В района на наблюдателната точка Свети Никола за 19 дни полеви проучвания са установени да мигрират общо 9280 мигриращи птици, от които 1484 са реещи се птици: 7 щъркели, 534 пеликани и 943 грабливи птици. От не-реещите се птици, приоритетни в настоящото проучване, бреговата лястовица е установена с численост от 24 индивида, а пчелоядът – 665 индивида. Въпреки, че миграция е наблюдавана през относително къс период от миграционния сезон, много от видовете грабливи птици, както и розовият пеликан са отчетени в значими числености – над 1% от прелитащата им популация по Черноморския прелетен път (Костадинова, Граматиков, 2007). Най-висок е процентът при вечерната ветрушка (таблица 23), като регистрираната численост е най-висока в Добруджа след тази при Росеново.

Събраните данни доказват, че защитена зона Калиакра и околните територии се ползват по време на миграция от застрашени видове като вечерната ветрушка, ловния сокол и белоглавия лешояд. Белоглавият лешояд е наблюдаван в местността Болата при неуспешни опити да пресече ветропарка „Калиакра“. Подробно поведението му е описано в раздела с описание на отделните видове. Вечерните ветрушки с анаблюдавани да ловуват по време на миграция в околността на наблюдателната точка, някои от тях – в относителна близост (макар и неголяма) до ветропарка „Свети Никола“.

Характер на прелета

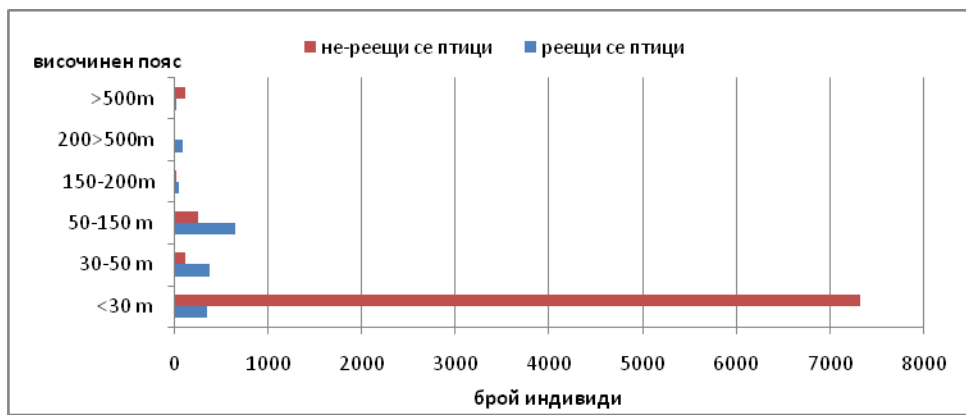
На база на данните събрани от 19 дни полеви проучвания се отчита, че в края на август и през втората половина на септември по-голямата част от птиците са прелетели през района сутрин. В ранните следобедни часове около 14 ч е отчетена най-слаба миграция, но късно следобед е регистриран също пик в броя на мигриращите птици. Тази дневна динамика се определя основно от масовия прелет на пойни птици през втората половина на септември.

Повечето мигриращи птици са наблюдавани да прелитат на височина до 200 м. Основна част от пойните птици прелитат на височина под 30 м (фиг. 333). Най-много реещи се птици са наблюдавани на височина между 50 и 150 метра.

Основното направление на полета на наблюдаваните реещи се птици е на югозапад и по-рядко на юг, а при нереещите се птици основното направление на полета е на юг и по-малко на югозапад, югоизток и изток. Най-масов прелет на реещи се птици е отчетен при северозападен вятър, а на нереещи се птици - при южен вятър. Най-много реещи се птици са наблюдавани да прелитат при вятър със сила 3, 5 и 7 по скалата на Борфорд, като почти всички птици са наблюдавани при сила на вятъра 3 и по-висока. На височина над 200 м не са наблюдавани да прелитат реещи се птици при разхлаждащ и доста силен вятър (5 и 7 по скалата на Борфорд). При силен вятър са отчетени да прелитат относително малък брой птици в диарпазона между 200 и 500 м.

Таблица 23. Численост на приоритетните за проучване видове птици в района на наблюдателна точка Свети Никола по време на есенна миграция 2012 г.

вид	обща численост	август	септември	прелитаща черноморска популация	прелитаща популация Добруджа есен 2012	% от прелитащата черноморска популация	% от прелитащата популация в Добруджа през есента на 2012
Розов пеликан <i>Pelecanus onocrotalus</i>	534		534	37300	16599	1,43	3,2
Черен щъркел <i>Ciconia nigra</i>	5		5	7200	2347	0,07	0,2
Бял щъркел <i>Ciconia ciconia</i>	2		2	471000	282648	0,00	0,0
Осояд <i>Pernis apivorus</i>	2		2	23100	4160	0,01	0,0
Черна каня <i>Milvus migrans</i>	10		10	1000	205	1,00	4,9
Белоглав лешояд <i>Gyps fulvus</i>	1		1	20	1	5,00	100,0
Орел змияр <i>Circaetus gallicus</i>	5	1	4	800	246	0,63	2,0
Тръстиков блатар <i>Circus aeruginosus</i>	66	21	45	3000	1159	2,20	5,7
Полски блатар <i>Circus cyaneus</i>	2		2	150	95	1,33	2,1
Ливаден блатар <i>Circus pygargus</i>	10	10		800	257	1,25	3,9
Голям ястреб <i>Accipiter gentilis</i>	8		8	1700	109	0,47	7,3
Малък ястреб <i>Accipiter nisus</i>	24		24	5000	1399	0,48	1,7
Късопръст ястреб <i>Accipiter brevipes</i>	3	1	2	400	335	0,75	0,9
Обикновен мишелов <i>Buteo buteo</i>	56	4	52	42100	13768	0,13	0,4
Белоопашат мишелов <i>Buteo rufinus</i>	9		9	600	204	1,50	4,4
Малък креслив орел <i>Aquila pomarina</i>	8		8	26000	8415	0,03	0,1
Малък орел <i>Aquila pennata</i>	2		2	900	180	0,22	1,1
Речен орел <i>Pandion haliaetus</i>	1		1	100	55	1,00	1,8
Черношипа ветрушка <i>Falco tinnunculus</i>	16	3	13	450	322	3,56	5,0
Вечерна ветрушка <i>Falco vespertinus</i>	654		654	3500	3401	18,69	19,2
Орко <i>Falco subbuteo</i>	13		13	700	249	1,86	5,2
Ловен сокол <i>Falco cherrug</i>	1		1	40	5	2,50	20,0
Обикновен пчелояд <i>Merops apiaster</i>	665	15	650		17186		3,9
Брегова лястовица <i>Riparia riparia</i>	24	23	1		20114		0,1



Фигура 333. Височинно разпределение на мигриращите птици на наблюдателна точка Свети Никола

НАБЛЮДАТЕЛНА ТОЧКА КАВАРНА

Координати: 43°26'38.84"N 28°22'38.09"E

Описание на наблюдателната точка

Разположена в Североизточна България, в Приморска Добруджа край пътя между Каварна и Шабла, на около 2 км североизточно от Каварна и на около 4 км от морския бряг, в орнитологично важно място Калиакра. Проучванията в района са проведени между 11 август и 2 септември 2012 г.

Бележки върху характера на дневната миграция

Регистрирани видове и численост

В района на наблюдателната точка Каварна за 23 дни полеви проучвания, основно през август, са установени 42 вида птици, от които 29 вида с характер на мигриращи птици. Сред тях са белият щъркел, розовият пеликан, 8 вида грабливи птици, пъдпъдъкът и обикновения пчелояд. Реещите се видове птици са общо 10 вида. Не са установени световно застрашени вида птици. Пълен видов списък на установените мигриращи видове е представен в приложение 1.1.

В района на наблюдателната точка Каварна за 19 дни полеви проучвания са установени да мигрират общо 1100 мигриращи птици, от които 452 са реещи се птици: 175 щъркели, 141 пеликани и 136 грабливи птици. От не-реещите се птици, приоритетни в настоящото проучване, пъдпъдъкът е установен с численост от 2 индивида, а пчелоядът – 378 индивида (таблица 24).

Събраните данни доказват, че в района около наблюдателната точка през месец август е регистрирана много по-слаба миграция на белия щъркел, отколкото в предходни години на проучвания в близост (специално периода 2004 – 2006 г.). По устни данни от местни хора и орнитолози активен прелет на щъркели е наблюдаван покрай брега между нос Калиакра и Каварна, както и в района североизточно от Балчик, но тези ята щъркели не са преминали в близост до наблюдателната точка. Регистрираните на Дуранкулак щъркели в периода 12-14 август също не са преминали в близост до тази наблюдателна точка. По отношение на останалите видове не могат да се правят сравнения или заключения, тъй като сезонната динамика на техния прелет не предполага интензивен прелет през август.

Таблица 24. Численост на приоритетните за проучване видове птици в района на наблюдателна точка Каварна по време на есенна миграция 2012 г.

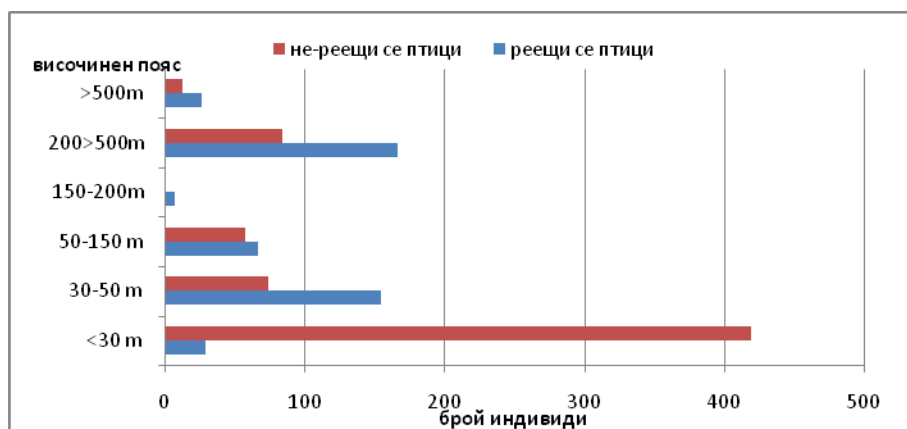
вид	обща численост
Розов пеликан <i>Pelecanus onocrotalus</i>	141
Бял щъркел <i>Ciconia ciconia</i>	175
Осояд <i>Pernis apivorus</i>	20
Черна каня <i>Milvus migrans</i>	3
Орел змияр <i>Circaetus gallicus</i>	1
Тръстиков блатар <i>Circus aeruginosus</i>	15
Ливаден блатар <i>Circus pygargus</i>	24
Малък ястреб <i>Accipiter nisus</i>	5
Късопръст ястреб <i>Accipiter brevipes</i>	1
Орко <i>Falco subbuteo</i>	1
Пъдпъдък <i>Coturnix coturnix</i>	2
Обикновен пчелояд <i>Merops apiaster</i>	378

Характер на прелета

На база на данните събрани от 23 дни полеви проучвания през август и първите 2 дни на септември се отчита, че по-голямата част от птиците са прелетели през района следобед – основно пеликани, щъркели и нереещи се птици. Грабливите птици са отчетени основно сутрин и преди обед.

Повечето мигриращи птици са наблюдавани да прелитат на височина до 200 м. Основна част от пойните птици прелитати на височина под 30 м (фиг. 333). Най-много реещи се птици са наблюдавани на височина между 200 и 500 м, както и на височина под 50 метра. В този район, силно застроен с ветрогенератори, относително малък брой птици прелитат на височина между 50 и 150 метра. Най-малко реещи се птици са отчетени в диападона между 150 и 200 м. Събраните данни само показват факти, но не са достатъчни да се правят изводи д апричините поради които малък брой птици летят в диапазона между 50 и 200 м.

Основното направление на полета на наблюдаваните реещи се птици е на югозапад, а при нереещите се птици основното направление на полета е на юг , на са регистрирани и много второстепенни направления в посоката на прелета. Най-много реещи се птици са отчетени при северозападен вятър, а при нереещи се птици не може да се изведезависимост на базата на събраните данни. Най-много реещи се птици са наблюдавани да прелитат при вятър със сила 5 по скалата на Борфорд, като почти всички птици са наблюдавани при сила на вятъра между 2 и 5. При разхлаждащ вятър всички наблюдавани реещи се птици са прелетели на виосична под 200 м, докато опри умерен и по слаб вятър, птиците летят във всички височинни пояси.



Фигура 334. Височинно разпределение на мигриращите птици на наблюдателна точка Каварна